

PENGGUNAAN APLIKASI e-LEARNING (MOODLE)

Melfachrozi M

atacante25@yahoo.com

Lisensi Dokumen:

Copyright © 2003-2006 IlmuKomputer.Com

Seluruh dokumen di IlmuKomputer.Com dapat digunakan, dimodifikasi dan disebarkan secara bebas untuk tujuan bukan komersial (nonprofit), dengan syarat tidak menghapus atau merubah atribut penulis dan pernyataan copyright yang disertakan dalam setiap dokumen. Tidak diperbolehkan melakukan penulisan ulang, kecuali mendapatkan ijin terlebih dahulu dari IlmuKomputer.Com.

Perkembangan Teknologi Informasi (TI) sudah mempengaruhi berbagai aspek kehidupan masyarakat. Pada bidang Pendidikan, dampak yang muncul ialah kegiatan belajar dan mengajar yang dikenal dengan konsep e-Learning. Pada Artikel ini, saya tidak perlu lagi membahas asal muasal e-Learning, keuntungan, perkembangan dan strategi pengelolaan e-Learning. Mas Romi Satria Wahono sebagai Pakar Profesional berpengalaman telah memaparkan secara lugas dan jelas pada tulisan sebelumnya.

I. Pendahuluan

Tulisan ini membahas secara singkat salah satu aplikasi e-Learning yang ada, yaitu MOODLE. MOODLE adalah paket software yang diproduksi untuk kegiatan belajar berbasis internet dan website. MOODLE terus mengembangkan rancangan sistem dan desain user interface setiap minggunya (up to date). MOODLE tersedia dan dapat digunakan secara bebas sebagai produk open source dibawah lisensi GNU.

MOODLE merupakan singkatan dari **Modular Object-Oriented Dynamic Learning Environment** yang berarti tempat belajar dinamis dengan menggunakan model berorientasi objek. Dalam penyediannya MOODLE memberikan paket software yang lengkap (MOODLE + Apache + MySQL + PHP) yang dapat di download di :

<http://download.moodle.org/download.php/windows/MoodleWindowsInstaller-latest-17.zip>

II. MOODLE

Beberapa hal gambaran dan kelebihan tentang moodle, yaitu :

- 100% cocok untuk kelas online dan sama baiknya dengan belajar tambahan yang langsung berhadapan dengan dosen/guru.
- Sederhana, ringan, efisien, dan menggunakan teknologi sederhana.
- Mudah di Install pada banyak program yang bisa mendukung PHP. Hanya membutuhkan satu database.
- Menampilkan penjelasan dari pelajaran yang ada dan Pelajaran tersebut dapat dibagi kedalam beberapa kategori.

- MOODLE dapat mendukung 1000 lebih pelajaran.
- Mempunyai Keamanan yang kokoh. Formulir pendaftaran untuk pelajar telah diperiksa validitasnya dan mempunyai cookies yang terenkripsi.
- Paket bahasa disediakan penuh untuk berbagai bahasa. Bahasa yang tersedia dapat diedit dengan menggunakan editor yang telah tersedia. Lebih dari 45 bahasa yang tersedia. Termasuk Bahasa Indonesia. Mungkin “Bahasa Indonesia” inilah menjadi kelebihan MOODLE sehingga fakultas MIPA UGM menggunakannya sebagai website e-Learning.

III. Management MOODLE

Site Management

- Website diatur oleh Admin, yang telah ditetapkan ketika membuat website.
- Tampilan (Themes) diizinkan pada admin untuk memilih warna, jenis huruf, susunan dan lain sebagainya untuk kebutuhan tampilan.
- Bentuk kegiatan yang ada dapat ditambah.
- Source Code yang digunakan ditulis dengan menggunakan PHP. Mudah untuk dimodifikasi dan sesuai dengan kebutuhan.

User management

- Tujuannya ialah untuk mengurangi keterlibatan admin menjadi lebih minimum, ketika menjaga keamanan yang berisiko tinggi.
- Metode Email standar : Pelajar dapat membuat nama pemakai untuk login. Alamat email akan diperiksa melalui konfirmasi.
- Tiap orang disarankan cukup 1 pengguna saja untuk seluruh sever. Dan tiap pengguna dapat mempunyai akses yang berbeda.
- Pengajar mempunyai hak istimewa, sehingga dapat mengubah (memodifikasi) bahan pelajaran.
- Ada “kunci pendaftaran” untuk menjaga akses masuk dari orang yang tidak dikenal
- Semua Pengguna dapat membuat biografi sendiri, serta menambahkan photo.
- Setiap pengguna dapat memilih bahasa yang digunakan. Bahasa Indonesia, Inggris, Jerman, Spanyol, Perancis, dan Portugis dll.

Course management

- Pengajar mengendalikan secara penuh untuk mengatur pelajaran, termasuk melarang pengajar yang lain.
- Memilih bentuk/metode pelajaran seperti berdasarkan mingguan, berdasarkan topik atau bentuk diskusi.
- Terdapat Forum, Kuis, Polling, Survey, Tugas, Percakapan dan Pelatihan yang digunakan untuk mendukung proses belajar.
- Semua kelas-kelas untuk forum, Kuis – kuis dan tugas-tugas dapat ditampilkan pada satu halaman (dan dapat didownload sebagai file lembar kerja).
- Bahan pelajaran dapat dipaketkan dengan menggunakan file zip.

IV. Instalasi MOODLE

Adapun sistem pada komputer yang diperlukan yaitu:

1. Diperlukan minimum 128 MB RAM.
2. Diperlukan minimum 200 MB (free space) dari harddisk
3. Sistem Operasi Windows 98, ME, NT, 2000 dan XP.

Langkah – langkah penginstalan :

1. Mengekstrak paket Moodle (berbentuk ZIP) yang telah didownload ke drive C:
2. Sebelum menginstall Moodle, harus mengaktifkan beberapa program yang telah ada satu paket dengan Moodle. Hal ini di lakukan agar Moodle bisa berjalan. Pertama sekali Aktifkan “setup_xampp.bat”.
3. Jika instalasi xampp berakhir sukses, kemudian mulai aktifkan Apache 2 dengan mengklik (double klik) “apache_start.bat”, Aktifkan juga MySQL dengan mengklik “mysql_start.bat”. Gunakan mysql_stop.bat untuk menonaktifkan MySQL server. Sedangkan Menonaktifkan Apache bisa dengan menutup jendela kerja Apache.
4. Mulai dengan membuka Internet Explorer dan ketiklah <http://127.0.0.1> atau <http://localhost> pada adress. Pada halaman pertama, terdapat pilhan bahasa yang diinginkan. Jika anda termasuk orang yang selalu sedih membaca bahasa Inggris karena susah mengartikannya ;-)
☺, anda dapat mengubahnya menjadi bahasa Indonesia. Dan akan ditampilkan halaman seperti berikut :



Gambar 1. Tampilan awal Proses Instalasi Moodle
Setelah Bahasa diubah menjadi Indonesia

5. Salah satu tahap dalam proses instalasi, akan disuruh untuk mengisi alamat web, tempat folder Moodle berada dan dimana tempat menyimpan data. Seperti tampak pada gambar.

The screenshot shows the Moodle installation 'Installation' screen. It asks the user to confirm the locations of the Moodle installation. It includes instructions for 'Web Address', 'Moodle Directory', and 'Data Directory'. Below the instructions are three input fields: 'Web address' with 'http://localhost', 'Moodle Directory' with 'C:\moodle\moodle', and 'Data Directory' with 'C:\moodle\moodledata'. At the bottom are two buttons: '< Sebelumnya' and 'Selanjutnya >'.

Gambar 2. Pengisian alamat web, tempat Folder Moodle berada dan tempat menyimpan data

6. Anda tinggal memberi password yang mudah anda ingat, karena nama database yang harus diisi, sudah terisi dengan sendirinya.

The screenshot shows the Moodle installation 'Installation' screen for database configuration. It states that the database will be created automatically. It lists fixed settings: 'Type: fixed to "mysql" by the installer', 'Host: fixed to "localhost" by the installer', 'User: fixed to "root" by the installer', and 'Tables Prefix: optional prefix to use for all table names'. Below this are input fields for 'Database' (moodle), 'Pengguna' (root), 'Password' (masked with dots), and 'Tables prefix' (mdl_user). At the bottom are two buttons: '< Sebelumnya' and 'Selanjutnya >'.

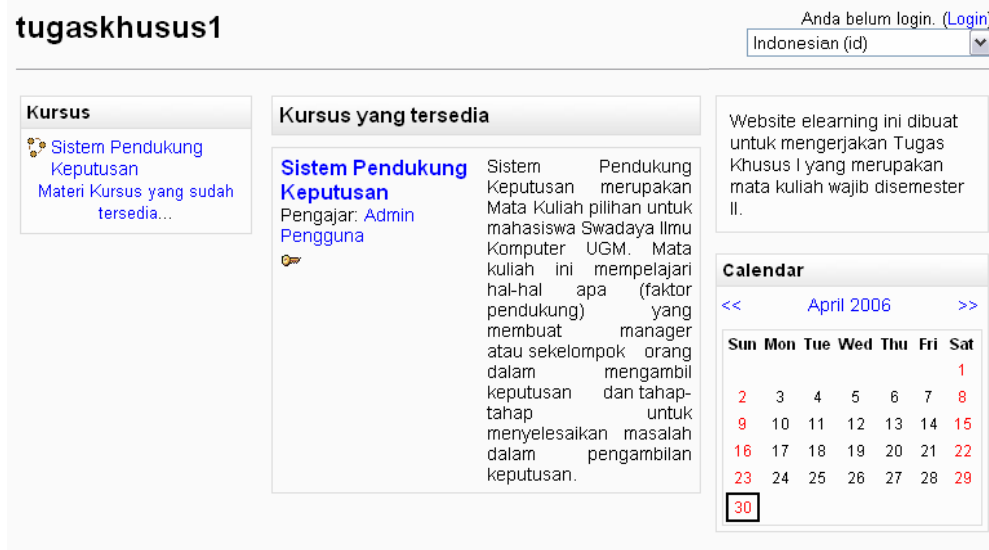
Gambar 3. Pengisian nama database dan password

7. Setelah proses instalasi selesai, maka tampilan web akan seperti gambar 4. Tampak Admin sebagai pengguna yang aktif.



Gambar 4. Moodle yang telah diinstall

8. Selanjutnya kita tinggal menambah pelajaran yang kita inginkan, membuat bahan yang akan diajar, membuat soal – soal untuk kuis, dan hal lain sebagainya. Kita tinggal menambah atau mengurangi apa yang telah ada.
9. Sistem Pendukung Keputusan merupakan mata kuliah yang dibuat sebagai contoh dalam menggunakan Moodle. Tampak gambar sedikit berbeda dengan dengan gambar 4, hal ini dikarenakan belum ada satupun pengguna yang sedang aktif untuk mengikuti kegiatan belajar perkuliahan, termasuk juga administrator.



Gambar 5. Mata Kuliah yang sudah diisi pada Moodle

V. Panduan Pengguna

A. Panduan Pengguna Pada Admin

Pada tabel Administrasi terdapat beberapa ikon yaitu Konfigurasi, Pengguna, Backup, Kembalikan, Kursus, Catatan, File Situs, Pengaturan database dan Admin. Pada ikon-ikon inilah admin mengatur website sedemikian rupa menjadi optimal dan sesuai yang diinginkan.



Gambar 6. Icon-ikon Pada Tabel Administrasi

Adapun Fungsi Masing-masing Icon ialah :

1. Icon Konfigurasi

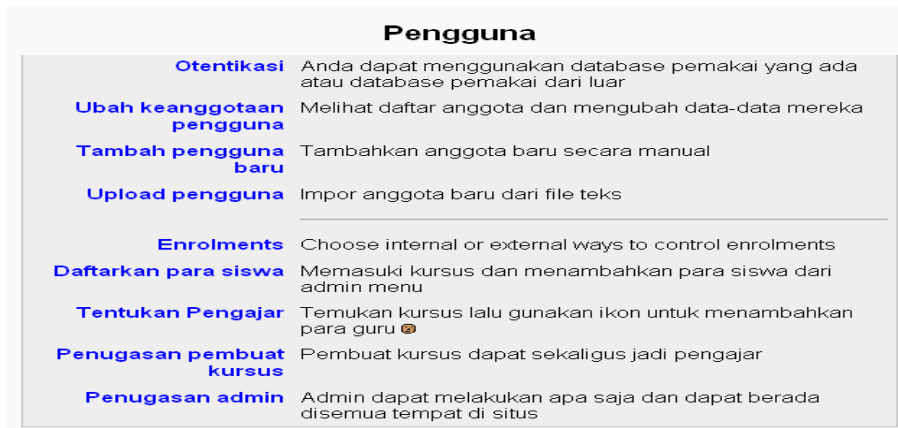
Pada Icon Konfigurasi, Moodle memberitahu (sudah tersedia) pengaturan apa saja yang dapat dilakukan.



Gambar 7. Icon-ikon yang terdapat pada icon Konfigurasi

2. Icon Pengguna

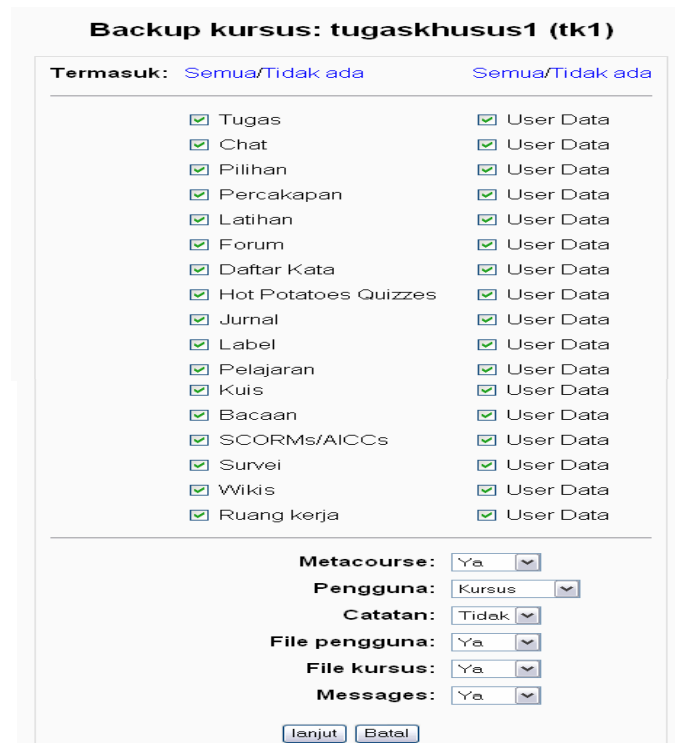
Sama seperti Icon konfigurasi, Icon pengguna memberitahu pengaturan apa saja yang dapat dilakukan.



Gambar 8. Icon-icon yang terdapat pada icon Konfigurasi

3. Icon Backup

Digunakan untuk Backup data (cadangan) untuk mengantisipasi terjadinya error handling yang bisa menyebabkan kehilangan data. Data yang di backup bisa dipilih sesuai yang diinginkan.



Gambar 9. Jenis data yang akan diBackup

4. Icon Kembali

Semua folder tempat menyimpan data disimpan disini. Apabila “Parent folder” diklik maka akan ditampilkan apa yang terdapat pada “icon File Situs” dengan kata lain sama halnya dengan membuka “icon File situs”



Gambar 10. Induk semua folder penyimpanan data.

5. Icon Kursus

Pada Icon ini, admin membuat dan menambah kursus (Mata Kuliah) yang akan digunakan.



Gambar 11. Induk semua folder penyimpanan data

6. Icon Catatan

Semua kegiatan yang dilakukan pada website akan tercatat. Catatan yang ada bisa ditampilkan berdasarkan mata kuliah yang dipilih (kolom pertama), berdasarkan pengguna yang aktif (kolom kedua), dan berdasarkan tanggal yang ingin ditampilkan.



Gambar 12. Tempat catatan seluruh kegiatan yang ada

7. Icon File Situs

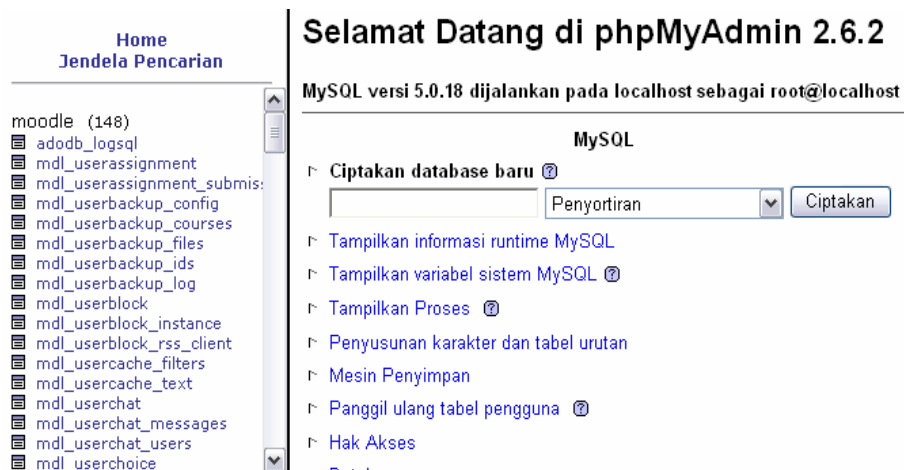
Merupakan tempat folder dimana tersimpan file yang diperlukan untuk bahan kursus bagi pengajar.



Gambar 13. Folder yang digunakan untuk menyimpan data/file

8. Icon Pengaturan database

Semua file yang ada pada moddle disimpan dalam database. phpMyAdmin versi 2.6.2 digunakan untuk menghubungkan MySQL dengan moddle. MySQL dan Moodle telah terhubung secara otomatis ketika selesai menginstall Moodle.



Gambar 14. Tampilan Pengaturan database

9. Icon Admin

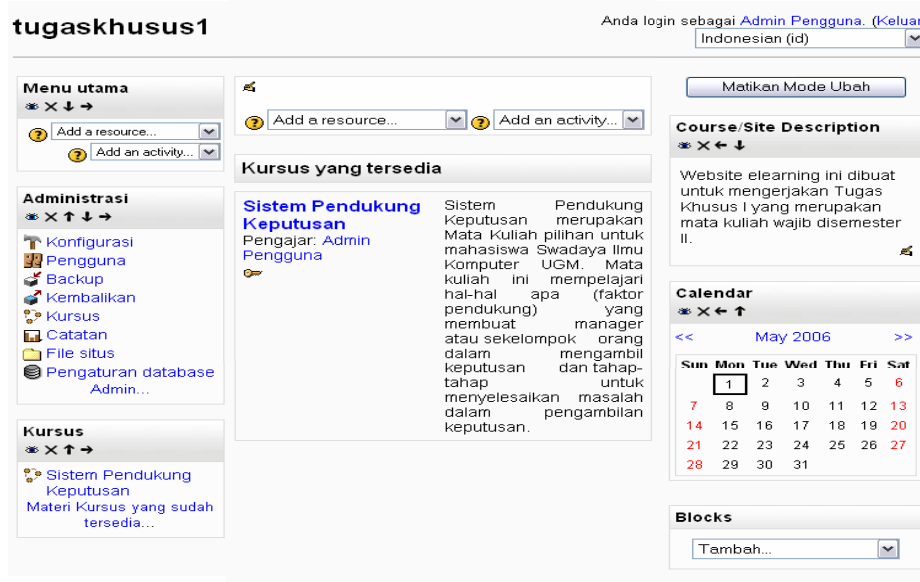
Icon Admin menampilkan seluruh Icon yang ada pada tabel Administrasi (menampilkan kembali 8 file yang sebelumnya) dengan tampilan yang berbeda dimana masing-masing icon, juga menampilkan kembali icon yang terdapat didalamnya (menampilkan icon secara keseluruhan).

Terdapat tombol “Hidupkan Mode Ubah” setiap kali admin online. Tombol ini akan menampilkan icon-icon tambahan pada setiap tabel untuk mengedit website, dan menampilkan tabel yang tersembunyi.

Fungsi masing masing icon tersebut ialah :

- Menulis atau mengedit kegiatan
- Memindahkan tabel ke kanan, begitu juga arah sebaliknya.

- Memindahkan tabel ke atas, begitu juga sebaliknya.
- Menghapus kegiatan
- Menyembunyikan atau menampilkan kegiatan yang ada
- Menampilkan tampilan pengaturan grup



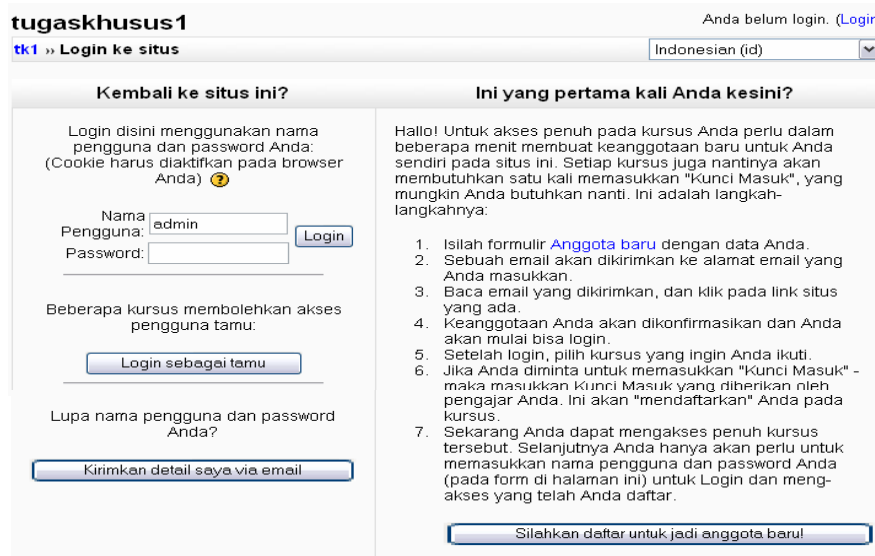
Gambar 15. Icon baru setelah mengklik “Hidupkan Mode Ubah”

B. Panduan Pengguna Pada Pengajar

➤ Pendaftaran

Sebelum memberikan kursus, para pengajar harus terlebih dahulu mendaftar. Ini dapat dilakukan dengan cara bertahap yaitu :

1. Mengklik login yang terdapat pada sudut kanan atas (dapat dilihat pada gambar 5.5 halaman ...) ketika pertama sekali membuka Moodle.



Gambar 16. Daftar sebagai pengguna

2. Klik Anggota baru, isilah form yang sudah disediakan. Jika telah selesai, klik “Buat keanggotaan baru”.

Anggota baru Anda belum login. ([Login](#))

[tk1](#) » [Login](#) » [Anggota baru](#) Indonesia (id)

Buat nama dan password pengguna baru untuk penggunaan login:

Nama Pengguna:

Password:

Silahkan masukkan beberapa informasi mengenai diri Anda:
(Catatan: alamat email Anda harus yang asli)

Alamat Email:

Email (lagi):

Nama Depan:

Nama akhir:

Kota:

Negara: Indonesia

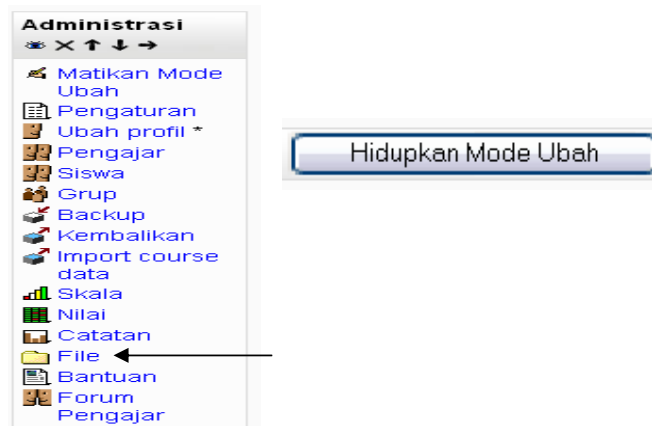
Gambar 17. Formulir pengisian pengguna

3. Alamat email diperlukan untuk mengkonfirmasi kebenaran alamat email yang digunakan. Oleh sebab itu, setelah mendaftar, untuk masuk yang pertama sekali ke Moodle harus melalui link yang telah dikirimkan melalui email ketika mendaftar.
4. Pendaftaran yang telah dilakukan belum sebagai pengajar tetapi baru sebagai pengguna. Adminlah yang menentukan sebagai pengajar.

➤ Memberikan Bahan Kursus.

Setelah Admin mendaftarkan Mata Kuliah dan menetapkan pengajarnya. Maka pengajar bertugas memberikan bahan pelajaran pada siswa/tamu. Dalam memasukkan bahan pelajaran terdapat beberapa tahap, yaitu :

1. Masuk kedalam kursus yang telah terdaftar
2. Mengupload file/data melalui icon “File” guna diletakkan ke website (tanda panah). Atau bisa juga mengupload file/data melalui icon “File situs”.



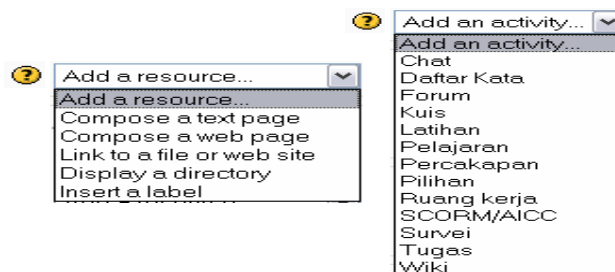
Gambar 18. Tabel Administrasi dan Tombol Hidupkan Mode Ubah

- Mengklik tombol “Hidupkan Mode Ubah” untuk menambah kegiatan yang akan digunakan.



Gambar 19. Setelah diklik Hidupkan Mode Ubah

- Pilihlah Display a directory pada Add a resource untuk meletakkan bahan/materi kuliah. Jika ingin membuat tambahan kegiatan bisa ditambah pada Add an activity. Tempatkan materi kuliah pada jadwal mingguan yang diinginkan.



Gambar 20. Add a resource dan Add an activity

- Terdapat perubahan setelah materi kuliah diUpload untuk minggu pertama. Materi kuliahpun siap untuk didownload bagi siswa atau tamu



Gambar 21. Add a resource dan Add an activity

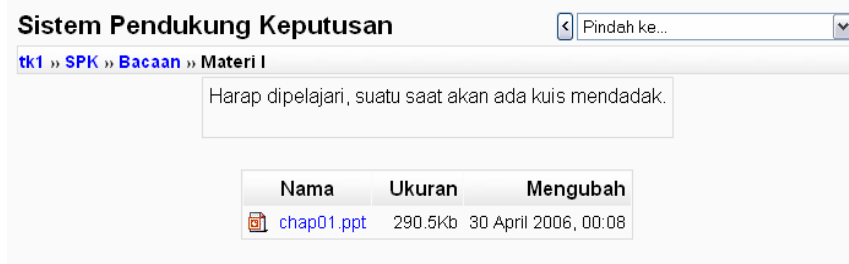
C. Panduan Pengguna Pada Siswa dan Tamu

Seperti halnya pengajar harus mendaftar terlebih dahulu sebagai pengguna, maka siswa pun harus mendaftar terlebih dahulu sebagai pengguna. Tahap – tahap pendaftaran bagi siswa, sama dengan tahap-tahap pendaftaran bagi pengajar. Hal ini dikecualikan pada tamu, tamu bisa langsung login tanpa mengisi password.

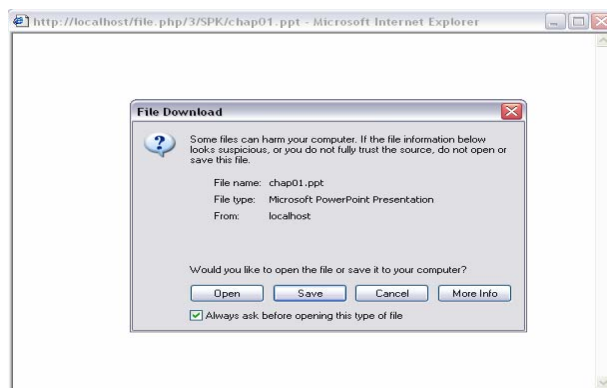


Gambar 22. Tampilan ruang kuliah bagi Tamu

Tamu dan siswa bisa mendownload materi kuliah. Cukup mengklik materi yang ingin didownload. Maka proses download akan bekerja. Seperti pada gambar dibawah ini:



Gambar 23. Tampilan setelah mengklik Materi I



Gambar 24. Proses download ketika materi kuliah diklik

Buat para pembaca dan para akademis, Ingin Mencoba? Mmmh, Tidak ada salahnya bukan. Fakultas MIPA UGM menggunakan MOODLE sebagai website e-Learning. Anda semua boleh melihat dan ikut belajar bersama Mahasiswa MIPA UGM. Just klik :

<http://www.mipa.ugm.ac.id/kuliah>

Atau anda mau mencoba Aplikasi e-Learning yang lain? Atau mau menunggu saya menulis artikel aplikasi e-Learning yang lain, baru mau mencoba? Tunggu artikel saya selanjutnya.

Referensi

1. <http://www.moodle.org/>
2. Manual MOODLE
3. MOODLE Guide

Biografi Penulis



Melfachrozi M. Lahir di Medan, 25 Juli 1984. Menamatkan SMU di SMU Negeri 6 Medan, pada tahun 2002. Lulus dari Program D3 Ilmu Komputer Universitas Sumatera Utara pada tahun 2005, sekarang masih melanjutkan kuliah di Swadaya Ilmu Komputer Universitas Gadjah Mada. Pernah menjabat sebagai Sekretaris Himpunan Mahasiswa Jurusan (HMJ) D3 Ilmu Komputer USU, yaitu : Forum Komunikasi Mahasiswa Komputer (FKMK). Minat Komputer pada Technical Support dan Web Programming serta mencoba menjadi penulis artikel, terutama bidang IT.

Informasi lebih lanjut tentang penulis :

Email : atacante25@yahoo.com

YM : atacante25